



WINTER PARK

ARBIB HUGHEY DESIGN

241 m² | 2,600 sq. ft.

Austin, Texas, United States

Photos © Whit Preston, Andrea Calo

> Transform a standard-design house into a unique and modern residence

> Open up the space

> Open the house to the outside, in this way maximizing the natural light

> Design a large kitchen with generous storage capacity

> Verwandeln eines Hauses im Standarddesign in ein einzigartiges und modernes Haus

> Öffnen des Raumes

> Das Haus nach außen öffnen, um möglichst viel Tageslicht hineinzulassen

> Entwerfen einer großen Küche mit entsprechendem Essbereich

> Transformer une maison à la conception standard en une maison unique et moderne

> Ouvrir le plan

> Ouvrir la maison sur l'extérieur et gagner ainsi le maximum de lumière naturelle

> Concevoir une vaste cuisine avec de grands espaces de rangement

The client's objective in reforming this residence was clear: transform a nondescript 1980s standard-design residence into a unique and modern house. In the face of budgetary restrictions that limited remodeling of the existing footprint as well as costly foundation and infrastructure issues, it became necessary to employ several design strategies to engender a powerful transformation while still keeping environmental sustainability factors very much in mind.

Broad eaves sheltering the large new openings create a strong and unifying presence both inside and out. The interior of the small original tower was reconfigured as a round room where the walls seamlessly transition to uninterrupted serpentine cabinets that flow from the room's entrance through the kitchen to the dining room. These not only unify the different spaces but also create a unique sculptural element within the overall area. These cabinets terminate in wide openings that incorporate the outdoor landscape into the home's interior. Three enormous picture windows were added to bathe the interior space in natural light and permit views to the outside from any part of the living area. The house that was once indistinguishable from the others in the neighborhood now stands proudly, boasting a unique living experience throughout the interior and exterior of the home.

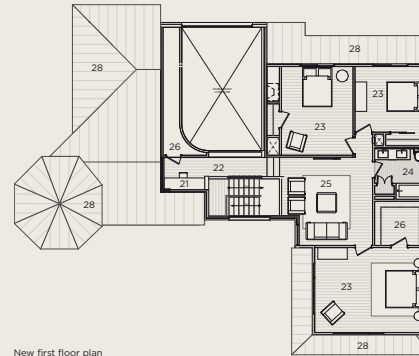
Das Ziel des Kunden für den Umbau dieses Hauses war eindeutig: Ein unscheinbares Wohngebäude aus den 1980er Jahren, das etwas zwischen den anderen Gebäuden der Nachbarschaft verschwand, sollte in ein einzigartiges und modernes Haus umgebaut werden. Es gab Budget-Vorgaben, die die Umgestaltung der bisherigen Hülle einschränkten, sowie Probleme mit dem Fundament und der Infrastruktur, was einen Großteil des Budgets verschlang. Es waren also verschiedene Strategien für das Design nötig, um eine umfassende Veränderung zu bewirken, bei der außerdem Kriterien der ökologischen Nachhaltigkeit Beachtung fanden.

Auskragende Dächer geben dem Haus ein markantes Aussehen und schützen gleichzeitig die neuen, großzügigen Fensteröffnungen. Das Innere des kleinen Turms des ursprünglichen Hauses wurde in ein kreisrundes Zimmer verwandelt, dessen Wände sich ohne Unterbrechungen in gewundene Schränke verwandeln, die vom Eingangsbereich durch die Küche hin zum Esszimmer zu fließen scheinen. Dieses Element vereint nicht nur die unterschiedlichen Räume, sondern besitzt im Hauptwohnbereich eine skulpturale Qualität. Die Einbauschränke werden durch Fensteröffnungen unterbrochen, die eine Verbindung zur Landschaft schaffen. Außerdem wurden drei riesige Fenster eingebaut, um den Innenbereich mit natürlichem Licht zu fluten und von jedem Punkt des Wohnzimmers aus eine hübsche Sicht zu bieten.

Was also vorher ein Haus war, das oft mit den Nachbarhäusern verwechselt wurde, präsentiert sich nun stolz und strahlt sowohl im Innen- als auch im Außenbereich ein einzigartiges Lebensgefühl aus.

L'objectif clair du client quant aux travaux de cette maison était : transformer une maison des années quatre-vingt, achetée sur plan, qui passait inaperçue dans le voisinage, dans une maison unique et moderne. En raison d'un budget limité pour réorganiser l'organisation existante et résoudre les problèmes de ciment et de l'infrastructure, représentant une partie importante du budget, plusieurs stratégies de conception ont été appliquées pour réaliser une transformation importante tout en prenant en compte les critères de durabilité écologique.

De grands auvents créent une présence imposante et unifiée à la fois à l'intérieur et à l'extérieur protégeant ainsi les nouvelles et généreuses ouvertures. L'intérieur de la petite tour d'origine a été redessiné comme une habitation circulaire dont les murs se transforment sans interruption en armoires sinueuses qui vont de l'entrée à la salle à manger, en passant par la cuisine. Ceci permet non seulement d'unir les divers espaces, mais de créer aussi un élément sculptural unique dans l'espace plus spacieux. Ces armoires se terminent par de vastes ouvertures qui emmènent le paysage extérieur à l'intérieur de la maison. Trois grandes fenêtres ont été également ajoutées afin de baigner l'espace intérieur de lumière naturelle et d'obtenir des vues depuis n'importe quel coin du séjour. La maison qui se fondait avant dans le paysage des maisons avoisinantes, se dresse dorénavant de manière fière offrant ainsi une expérience unique de vie tant à l'intérieur qu'à l'extérieur.



New first floor plan



New ground floor plan

- 1. Driveway
- 2. Front walk
- 3. Entry porch
- 4. Stairwell
- 5. Foyer
- 6. Informal dining
- 7. Kitchen
- 8. Formal dining
- 9. Master foyer
- 10. Master bedroom
- 11. Master shower
- 12. Master bathroom
- 13. Toilet
- 14. Master closet
- 15. Laundry
- 16. Powder
- 17. Garage
- 18. Back courtyard
- 19. Workroom
- 20. Catwalk
- 21. Bedroom
- 22. Bathroom
- 23. Media room
- 24. Storage
- 25. Bedroom / office
- 26. Roof below

The multileveled terrain results in priceless views. To give the exterior a more modern look, its masonry was replaced by a facing of white hand troweled stucco and dark-shaded Hardie® panels.

Das unterschiedlich hohe Gelände ermöglicht zahlreiche wunderhübsche Ausblicke. Um dem Gebäude ein moderneres Aussehen zu verleihen, wurde das äußere Mauerwerk mit einer weißen Schicht zur besseren Wärmeisolierung und einer Hardie®-Schicht in einem dunklen Ton verkleidet.

Les différentes hauteurs du terrain permettent de profiter de la vue magnifique. Pour conférer un aspect plus moderne à l'extérieur, la maçonnerie extérieure a été remplacée par un revêtement à isolation thermique blanche et revêtement Hardie® dans un ton foncé.



The street access at the front of the structure was redesigned to replace the original steps with natural stone slabs embedded into the lawn, leading to the new terraced patio and main entrance, which features a lime-green door to add a note of color to the residence's overall neutral color palette.

Im vorderen Bereich wurde der Zugang von der Straße aus umgestaltet: Die ursprüngliche Treppe wurde durch Stufen aus Natursteinen ersetzt, die in den Rasen eingelassen wurden und zu einem neuen, terrassenförmig angelegten Hof und zum Haupteingang führen. Die Eingangstür wurde in Gelbgrün gestrichen und fügt der chromatisch neutralen Farbe des gesamten Gebäudes einen bunten Fleck hinzu.

Au niveau de la partie avant de la maison, l'accès donnant sur la rue a été revu en remplaçant l'escalier d'origine par des marches en pierre naturelle imbriquées dans la pelouse. Elles mènent à une nouvelle cour adossée et à l'entrée principale, avec une porte de couleur vert-citron qui ajoute une note de couleur à la palette chromatique neutre de toute la maison.





To open the house to the outside, large picture windows were added in the main dining room, living room, and stairwell. These also serve to conduct natural light from all sides of the structure.

Um das Haus nach außen zu öffnen, wurden im Hauptbereich, dem Wohnzimmer und dem Treppenbereich große Fenster eingebaut. Auf diese Weise fällt weitaus mehr natürliches Licht von allen Seiten ein.

Pour ouvrir la maison sur l'extérieur, de grandes baies vitrées ont été ajoutées dans la salle à manger principale, le séjour et un espace de l'escalier. Ceci a apporté de la lumière naturelle depuis tous les coins.





By tearing down the walls separating the dining room, kitchen, and living room, it was possible to create a pleasant open space where the different cabinets define and contextualize the distinct settings.

Nachdem die Wände, die das Esszimmer, die Küche und die Wohnzimmer voneinander trennten, eingerissen wurden, erschuf man einen angenehm offenen Raum, in dem unterschiedliche Schränke die einzelnen Bereiche definieren und zueinander in Beziehung setzen.

Après avoir fait tomber les murs qui séparaient la salle à manger, la cuisine et le séjour, un agréable espace ouvert a été créé, dans lequel les diverses armoires définissent et donnent du cachet aux différentes pièces.



The idea of the curve flowing through the space is replicated in the new raised ceiling above the salon. The added ceiling height creates a visual connection between the two floors and generates a sense of openness and spatial continuity.

Die Idee der Kurve, die sich durch den Raum windet, wird durch die neue Wohnzimmerdecke aufgenommen. Die großzügige Raumhöhe schafft eine visuelle Verbindung zwischen den beiden Stockwerken und eine räumliche Weite und Kontinuität.

L'idée de la courbe qui traverse l'espace a également été utilisée pour le nouveau plafond élevé au-dessus du salon. Cette augmentation de la hauteur de plafond permet une connexion visuelle entre les deux niveaux et une sensation de grandeur et continuité spatiale.